

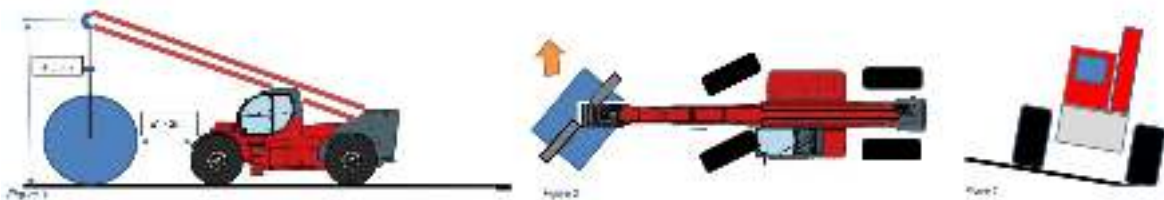


Beste contractor,

Bij Elia streven we naar 0 ongevallen. Een ambitie die we alleen maar kunnen waarmaken als we ook elke gevaarlijke situatie onder de loep nemen. **We mogen deze niet zomaar laten voorbijgaan en moeten er in eerste instantie uit leren**, zeker bij incidenten waarbij een ongeval met blijvende letsels of met potentieel dodelijke afloop op het nippertje vermeden zijn. Daarom delen we graag volgend 'high potential' incident met jullie.

Ongeval op de lijnwerf Hastière - Pondsôme

- Het slachtoffer gebruikte een **telescopische vorkheftruck** om de kabelhaspel met een diameter van 2,10 meter en een gewicht van 5,4 ton, die 40 meter van het remplatform was opgeslagen, te verplaatsen.
- De wielen van de overslagmachine stonden loodrecht op de helling en de arm van de telescopische overslagmachine bevond zich op een hoogte van $\pm 5,5$ m. De lading bevond zich ± 1 tot 2 m voor de machine. Zodra hij de rol met de verreiker van de grond tilde, voelde hij een **onbalans in het rechtervoorwiel**.



- Hij wilde de rol meteen weer neerzetten, maar bij deze handeling, zorgde het gewicht van de rol en het slingereffect ervoor dat de **machine kantelde**.
- Tijdens de slingerbeweging van de spoel gaf het digitale display AWP van de vorkheftruck aan dat de belasting in de 7250 kg-zone was, wat correct was.



Onmiddellijke acties & corrigerende maatregelen

- Het slachtoffer naar het ziekenhuis vervoeren
- Zorg voor **voldoende vlakke oppervlakken** om de uitrusting op te bergen.
- Gebruik **kortere kettingen** om de hijshoek van de mast te verkleinen.
- **Instructiekaart** voor veilig werken met machines op niet-standaard oppervlakken.

Bijna-ongeval op de lijn 070 Mouscron-Zwevegem



Het incident deed zich voor na **werkzaamheden van plaatsing van een katrol op de bovenste geleider** van de ankermast P10. Aan het einde van zijn werkzaamheden wilde een ervaren monteur de **ankerladder verwijderen**.

Bij het verwijderen van de ladder raakte de haak van de ladder het uiteinde van de trekkous, de kous verslapte en de **geleider viel op de grond**. Dit heeft de val van de bovenste geleider op de spannen P10-P9 en P10-P11 veroorzaakt.

Onmiddellijk genomen acties:

- De **omgeving** beveiligen
- **Evacuatie** van geleider van wegen en woningen
- **Beveiligen van de bovenste geleider** op de masten P9 en P11
- **Contact** opgenomen met eigenaren die getroffen/betrokken zijn door de val
- **STOP** van werkzaamheden op P10 dag van incident

Ongeval Rodenhuize: kabeluiteinde valt op hoofd van werknemer

- De aannemer voert werken uit in opdracht van Elia op een werf te Gent. Bij deze werken dient een **36 KV kabel in een sleuf getrokken** te worden met behulp van een **haspelwagen**. Voor de kabeltrek dient men de haspel met kabel in de haspelwagen te plaatsen, om vervolgens de haspel van de kabel te onttollen. Tijdens het afrollen van de kabel is het **eindstuk van de kabel van de haspel losgekomen**, heeft een **opwaartse beweging** gemaakt van ongeveer 3 meter en is dan met volle kracht in een neerwaartse beweging **op de helm van het slachtoffer terechtgekomen**.
- Het slachtoffer droeg zijn helm, de binnenzijde, (hoofdharnas dat zorgt voor goede suspensie en dient om de schok te absorberen en de drager te beschermen tegen impact) werd in zijn huid geduwd door de kracht van de slag van het uiteinde van de kabel. Deze slag resulteerde in een **open huidwonde**.



- Het slachtoffer werkte volledig volgens de vooropgestelde werkprocedure en ook de LMRA werd correct uitgevoerd en nageleefd. De afwijkende gebeurtenis die het ongeval veroorzaakt heeft lijkt te wijten aan het onzorgvuldige vastleggen van het uiteinde van de 36kv kabel. Hierdoor kreeg de kabel bij het afrollen teveel speling, kwam los van de bobijn en trof slachtoffer vol op het hoofd (de helm).
- Een bijkomende afwijkende gebeurtenis is werken in 'the line of fire'. Als je werken hebt in 'the line of fire', dan moet je daar steeds rekening mee houden in de werkvoorbereiding (risicoanalyse, voorzorgsmaatregelen, ...), is continue waakzaamheid prio (herhaling in elke Morning Star) en moet je ervoor zorgen dat je je niet in het raakveld bevindt indien er wat fout loopt.

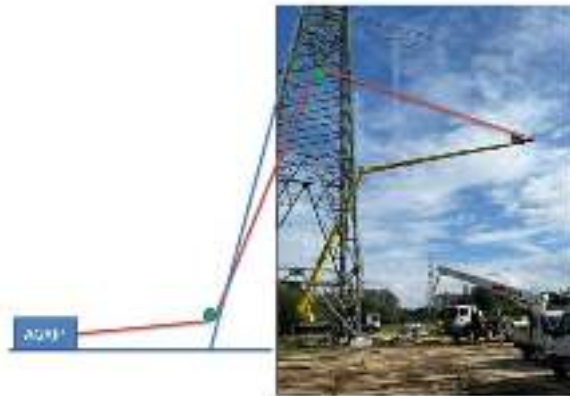
Onmiddellijke en corrigerende maatregelen:

- Het slachtoffer is naar het ziekenhuis gebracht voor verzorging.
- **Herevaluatie** van de werkmethode is uitgevoerd.
- Extra aandacht bij 'in the line of fire' werken werd herhaald.
- **Verbetervoorstellen** werden aan de kabelleverancier doorgegeven.

Ongeval op lijn 380kV Mercator-Bruegel mast 68N

- Bij het trekken van de koorden tussen P68N en P69N, werd een **hoogtewerker** (90 m) gebruikt om de **koord door de mast 68N te halen** komende van mast 69N. Hiervoor werd een agrip of **treklier** gebruikt die achter de mast 68N stond opgesteld. De stalen trekkoord werd door mast 68N gelegd tot aan de hoogtewerker.
- Deze hoogtewerker is dan zo ver als mogelijk in de lijn gegaan om daar de stalen trekkoord van de agrip te koppelen met de koord komende van 69N. Bij dit manoeuvre werd de stalen **trekkoord vastgeknoopt aan de powerlift** van de hoogtewerker. Er werd al een gedeelte van de treklier afgerold en klaargelegd, maar tijdens het manoeuvre met de hoogtewerker werd vastgesteld door de monteurs dat er **onvoldoende overlengte afgerold** was. Daarop hebben de monteurs **niet gecommuniceerd** naar de hoogtewerker en hebben ze de treklier laten draaien om de treklier nog verder af te rollen.

- De monteur in de trekliër **kan de bobijn** met stalen trekkoord vanuit zijn cabine **niet zien**. Door te willen versnellen, is **stalen trekkoord dubbel geslagen** waardoor de trekliër is beginnen oprollen is in plaats van af te rollen. Hierdoor kwam de koord **zeer snel op spanning** en werd er een grote trekkracht uitgeoefend op kooi van de hoogtewerker, waardoor het rotatiepunt hiervan afgebroken is. De personen in de kooi hebben zich in eerste instantie vastgemaakt aan de geleiders, voor het geval dat de hoogtewerker het verder zou begeven.
- De kooi had in deze situatie kunnen afbreken of de hoogtewerker had kunnen vallen, met **mogelijk 3 slachtoffers** en schade aan de mast tot gevolg.



Onmiddellijke en corrigerende maatregelen

- **Duidelijke communicatie** tussen mensen op de grond en in de hoogtewerker.
- Het is belangrijk dat de mensen in de hoogtewerker kunnen communiceren met elkaar.
- Powerlift **gebruiken waarvoor deze dient**. De powerlift is niet geschikt voor het vastknopen van koorden of dergelijke. De operatie werd daags voordien ook uitgevoerd, toen werd de trekkoord gewoon vastgehouden. Hierdoor kan ze ook gelost worden in geval van te grote kracht.
- **Duidelijke briefing** geven aan iedereen en controle van goed begrip.



Het **melden van deze events blijft belangrijk** om toekomstige 'high potential' en ongevallen te vermijden. We rekenen er dan ook op dat jullie in de toekomst alle gevaarlijke situaties, bijna-ongevallen en leeropportunities blijven melden in SMASH. Bedankt!

Met veilige en gezonde groeten,

Contractors Safety Management

Verantwoordelijke uitgever
Karima Dahmani - Contractors Safety Manager